



ΚΕΝΤΡΟ ΕΛΕΓΧΟΥ &
ΠΡΟΛΗΨΗΣ ΝΟΣΗΜΑΤΩΝ (ΚΕ.ΕΛ.Π.ΝΟ.)

ΥΠΟΥΡΓΕΙΟ ΥΓΕΙΑΣ

Μαρούσι
Αρ. Πρωτ.



ΚΕΕΛΠΝΟ

ΚΠ 14712 / 2017 - 25/10/2017

Προς:

- Όπως ο πίνακας αποδεκτών

Διοικητικό Συμβούλιο

Πρόεδρος
Θεόφιλος Ρόζενμπεργκ

Αντιπρόεδρος
Αγάπιος Τερζίδης

Μέλη

Ουρανία Δαφνή
Μαρία Καντζανού
Δημήτριος Κουντουράς
Μαρία Μιχάκου
Ευσταθία Πανοτοπούλου
Γρηγόριος Ροκαδάκης
Αθηνά Φαραζή

Αναπληρωματικά μέλη

Δημήτριος Βαρνάβας
Αλκιβιάδης Βατόπουλος
Μαγδαληνή Γαβανά
Ελένη Ιωαννίδου
Δήμητρα Καββαθά
Δημήτριος Καραϊσκος
Χρυσούλα Μπίτσικα
Θεοδώρα Σταύρου
Βάνα Σύψα

Διεύθυνση

Αγράφων 3-5, Μαρούσι
τκ:15123
τηλέφωνο: 210 5212009,
210 5212010, 210 5212011

Ηλεκτρονική διεύθυνση
www.keelpno.gr

Ηλεκτρονικό ταχυδρομείο
president@keelpno.gr

Μέσα κοινωνικής
δικτύωσης
Facebook: @keelpno
Twitter: @keelpno_gr

Θέμα: «Επιδημία πανώλης στη Μαδαγασκάρη – Οδηγίες για ταξιδιώτες 16/10/2017»

Αξιότιμοι συνάδελφοι,

Επιδημία πανώλης είναι σε εξέλιξη στη Μαδαγασκάρη. Από την 1^η Αυγούστου 2017 έως τις 12 Οκτωβρίου 2017 αναφέρθηκαν 684 κρούσματα πανώλης, συμπεριλαμβανομένων 57 θανάτων, σε 35 από τις 114 περιοχές της χώρας. Τα περισσότερα κρούσματα ανακοινώθηκαν στην πρωτεύουσα Antananarivo, στην παραθαλάσσια πόλη Toamasina και στην αγροτική περιοχή Faratsiho.

Το ΚΕΕΛΠΝΟ προχωρεί στην έκδοση οδηγιών για ταξιδιώτες προς περιοχές με συρροή κρουσμάτων πανώλης, με σκοπό την αποφυγή της κλινικής νόσησης και της εισαγωγής και εγκατάστασης της νόσου στη χώρα.

Είμαι στη διάθεσή σας για οποιαδήποτε συμπληρωματική πληροφορία.

Θεόφιλος Ρόζενμπεργκ

αν. Καθηγητής Χειρουργικής
Πανεπιστημίου Αθηνών
Πρόεδρος Δ.Σ. ΚΕ.ΕΛ.Π.ΝΟ.



ΑΚΡΙΒΕΣ ΑΝΤΙΓΡΑΦΟ
Η Υπεύθυνη Γραμματείας
α.α.
Σκόρπα Εσθηή

Εσωτερική Διανομή:

1. Γραφείο Προέδρου
2. Τμήμα Διοικητικού Συντονισμού
3. Τμήμα Παρεμβάσεων σε Χώρους Παροχής Υπηρεσιών Υγείας
4. Γραφείο Ταξιδιωτικής Ιατρικής

Πίνακας διανομής:

A. Υπουργείο Υγείας

- Προϊσταμένη Δ/σης Δημόσιας Υγιεινής

B. Υπουργείο Εξωτερικών

- Μονάδα Διαχείρισης κρίσεων (κα. Ματζίλα)
- Ε3 Διεύθυνση

Γ. Υπουργείο Υποδομών, Μεταφορών & Δικτύων (επισυνάπτεται λίστα)

- Υπηρεσία Πολιτικής Αεροπορίας

Δ. Υπουργείο Εθνικής Άμυνας

Ε. Υπουργείο Ναυτιλίας και Αιγαίου

ΣΤ. Υπουργείο Τουρισμού

Z. Ιατρικοί Σύλλογοι (επισυνάπτεται πίνακας)

Η. Σύνδεσμος των εν Ελλάδα Τουριστικών & Ταξιδιωτικών Γραφείων (ΗΑΤΤΑ)

Θ. ΜΚΟ (Μη Κυβερνητική Οργάνωση)

- Ιερά Αρχιεπισκοπή Αθηνών
- Αποστολή
- Φάρος Ελπίδας
- Γιατροί του Κόσμου
- Γιατροί χωρίς σύνορα
- ACTIONAID

Ι. Διευθύνσεις Δημόσιας Υγείας & Κοινωνικής Μέριμνας των Περιφερειακών Ενοτήτων

Περιφέρεια Αττικής

- Διεύθυνση Υγείας & Κοινωνικής Μέριμνας Κεντρικού Τομέα
- Διεύθυνση Υγείας & Κοινωνικής Μέριμνας Βορείου Τομέα
- Διεύθυνση Υγείας & Κοινωνικής Μέριμνας Ανατολικής Αττικής
- Διεύθυνση Υγείας & Κοινωνικής Μέριμνας Δυτικής Αττικής
- Διεύθυνση Υγείας & Κοινωνικής Μέριμνας Δυτικής Αθήνας
- Διεύθυνση Υγείας & Κοινωνικής Μέριμνας Νοτίου Τομέα

Περιφέρεια Πειραιά

- Διεύθυνση Υγείας & Κοινωνικής Μέριμνας Πειραιά
- Διεύθυνση Υγείας & Κοινωνικής Μέριμνας, Υγειονομικού Ελέγχου & Περιβαλλοντικής Υγιεινής Περιφερειακής Ενότητας Νήσων

Περιφέρεια Πελοποννήσου

- Διεύθυνση Υγείας & Κοινωνικής Μέριμνας Αργολίδος
- Διεύθυνση Υγείας & Κοινωνικής Μέριμνας Αρκαδίας
- Διεύθυνση Υγείας & Κοινωνικής Μέριμνας Κορινθίας
- Διεύθυνση Υγείας & Κοινωνικής Μέριμνας Λακωνίας
- Διεύθυνση Υγείας & Κοινωνικής Μέριμνας Μεσσηνίας

Περιφέρεια Βορείου Αιγαίου

- Διεύθυνση Υγείας & Κοινωνικής Μέριμνας Λέσβου
- Διεύθυνση Υγείας & Κοινωνικής Μέριμνας Σάμου
- Διεύθυνση Υγείας & Κοινωνικής Μέριμνας Χίου

Περιφέρεια Νοτίου Αιγαίου

- Διεύθυνση Υγείας & Κοινωνικής Μέριμνας Κυκλάδων
- Διεύθυνση Υγείας & Κοινωνικής Μέριμνας Δωδεκανήσου

Περιφέρεια Κρήτης

- Διεύθυνση Υγείας & Κοινωνικής Μέριμνας Ηρακλείου
- Διεύθυνση Υγείας & Κοινωνικής Μέριμνας Λασιθίου
- Διεύθυνση Υγείας & Κοινωνικής Μέριμνας Ρεθύμνου
- Διεύθυνση Υγείας & Κοινωνικής Μέριμνας Χανίων

Περιφέρεια Ανατολικής Μακεδονίας & Θράκης

- Διεύθυνση Υγείας & Κοινωνικής Μέριμνας Δράμας
- Διεύθυνση Υγείας & Κοινωνικής Μέριμνας Έβρου
- Διεύθυνση Υγείας & Κοινωνικής Μέριμνας Καβάλας
- Διεύθυνση Υγείας & Κοινωνικής Μέριμνας Ξάνθης
- Διεύθυνση Υγείας & Κοινωνικής Μέριμνας Ροδόπης

Περιφέρεια Κεντρικής Μακεδονίας

- Διεύθυνση Υγείας & Κοινωνικής Μέριμνας Ημαθίας
- Διεύθυνση Υγείας & Κοινωνικής Μέριμνας Θεσσαλονίκης
- Διεύθυνση Υγείας & Κοινωνικής Μέριμνας Κιλκίς
- Διεύθυνση Υγείας & Κοινωνικής Μέριμνας Πιερίας
- Διεύθυνση Υγείας & Κοινωνικής Μέριμνας Πέλλας
- Διεύθυνση Υγείας & Κοινωνικής Μέριμνας Σερρών
- Διεύθυνση Υγείας & Κοινωνικής Μέριμνας Χαλκιδικής

Περιφέρεια Δυτικής Μακεδονίας

- Διεύθυνση Υγείας & Κοινωνικής Μέριμνας Γρεβενών
- Διεύθυνση Υγείας & Κοινωνικής Μέριμνας Καστοριάς
- Διεύθυνση Υγείας & Κοινωνικής Μέριμνας Κοζάνης
- Διεύθυνση Υγείας & Κοινωνικής Μέριμνας Φλώρινας

Περιφέρεια Ηπείρου

- Διεύθυνση Υγείας & Κοινωνικής Μέριμνας Άρτας
- Διεύθυνση Υγείας & Κοινωνικής Μέριμνας Θεσπρωτίας
- Διεύθυνση Υγείας & Κοινωνικής Μέριμνας Ιωαννίνων
- Διεύθυνση Υγείας & Κοινωνικής Μέριμνας Πρέβεζας

Περιφέρεια Θεσσαλίας

- Διεύθυνση Υγείας & Κοινωνικής Μέριμνας Καρδίτσας
- Διεύθυνση Υγείας & Κοινωνικής Μέριμνας Λάρισας
- Διεύθυνση Υγείας & Κοινωνικής Μέριμνας Μαγνησίας
- Διεύθυνση Υγείας & Κοινωνικής Μέριμνας Τρικάλων

Περιφέρεια Ιονίου

- Διεύθυνση Υγείας & Κοινωνικής Μέριμνας Ζακύνθου
- Διεύθυνση Υγείας & Κοινωνικής Μέριμνας Κέρκυρας
- Διεύθυνση Υγείας & Κοινωνικής Μέριμνας Κεφαλληνίας
- Διεύθυνση Υγείας & Κοινωνικής Μέριμνας Λευκάδας

Περιφέρεια Δυτικής Ελλάδος

- Διεύθυνση Υγείας & Κοινωνικής Μέριμνας Αιτωλοακαρνανίας
- Διεύθυνση Υγείας & Κοινωνικής Μέριμνας Αχαΐας
- Διεύθυνση Υγείας & Κοινωνικής Μέριμνας Ηλείας

Περιφέρεια Στερεάς Ελλάδας

- Διεύθυνση Υγείας & Κοινωνικής Μέριμνας Βοιωτίας
- Διεύθυνση Υγείας & Κοινωνικής Μέριμνας Εύβοιας
- Διεύθυνση Υγείας & Κοινωνικής Μέριμνας Ευρυτανίας
- Διεύθυνση Υγείας & Κοινωνικής Μέριμνας Φθιώτιδας
- Διεύθυνση Υγείας & Κοινωνικής Μέριμνας Φωκίδας

Κ. Υπουργείο Υποδομών, Μεταφορών & Δικτύων **ΠΙΝΑΚΑΣ ΑΠΟΔΕΚΤΩΝ ΑΕΡΟΛΙΜΕΝΩΝ**

- Αερολιμένας Αθηνών «Ελ. Βενιζέλος»
- Αερολιμένας Ακτίου – Πρέβεζας
- Αερολιμένας Αλεξανδρούπολης
- Αερολιμένας Αραΐου
- Αερολιμένας Αστυπάλαιας
- Αερολιμένας Ζακύνθου
- Αερολιμένας Ηρακλείου
- Αερολιμένας Θεσσαλονίκης
- Αερολιμένας Ικαρίας
- Αερολιμένας Ιωαννίνων
- Αερολιμένας Καβάλας
- Αερολιμένας Καλαμάτας
- Αερολιμένας Καλύμνου
- Αερολιμένας Καρπάθου
- Αερολιμένας Κάσου
- Αερολιμένας Καστελόριζου
- Αερολιμένας Καστοριάς
- Αερολιμένας Κέρκυρας
- Αερολιμένας Κεφαλονιάς
- Αερολιμένας Κοζάνης
- Αερολιμένας Κυθήρων
- Αερολιμένας Κω
- Αερολιμένας Λέρου
- Αερολιμένας Λήμνου
- Αερολιμένας Μήλου
- Αερολιμένας Μυκόνου

- Αερολιμένας Μυτιλήνης
- Αερολιμένας Νάξου
- Αερολιμένας Ν. Αγχιάλου
- Αερολιμένας Πάρου
- Αερολιμένας Ρόδου
- Αερολιμένας Σάμου
- Αερολιμένας Σαντορίνης
- Αερολιμένας Σητείας
- Αερολιμένας Σκιάθου
- Αερολιμένας Σκύρου
- Αερολιμένας Σύρου
- Αερολιμένας Χανίων
- Αερολιμένας Χίου
- Αερολιμένας Πάχης Μεγάρων
- Fgport Greece

Λ. Ιατρικοί Σύλλογοι

Αγρινίου
Αθηνών
Αιγίου
Αμαλιάδας
Αργολίδος
Αρκαδίας
Άρτας
Αχαΐας
Γρεβενών
Δράμας
Έβρου
Ευβοίας
Ευρυτανίας
Ζακύνθου
Ηλείας
Ημαθίας
Ηρακλείου
Θεσπρωτίας
Θηβών
Ιωαννίνων
Καβάλας
Καλύμνου
Καρδίτσας
Καστοριάς
Κερκύρας

Κεφαλληνίας
Κιλκίς
Κοζάνης
Κορινθίας
Κυκλάδων
Κω
Λακωνίας
Λαρίσης
Λασιθίου
Λειβαδιάς
Λέσβου
Λευκάδας
Λήμνου
Μαγνησίας
Μεσολογγίου
Μεσσηνίας
Ξάνθης
Π.Ι.Σ.
Πειραιώς
Πέλλας
Πιερίας
Πρεβέζης
Ρεθύμνου
Ροδόπης
Ρόδου
Σάμου
Σερρών
Τρικάλων
Φθιώτιδος
Φλωρίνης
Φωκίδος
Χαλκιδικής
Χανίων
Χίου

Μ. Λιμεναρχεία

Πειραιά
Μήλου
Νάξου
Αμοργού
Σίφνου
Φολεγάνδρου
Πάρου

Βόλου
Σκοπέλου
Σκιάθου
Λαυρίου
Ηρακλείου
Χανίων
Σητείας
Αγίου Νικολάου
Ρεθύμνου
Ηγουμενίτσας
Πάργας
Πρέβεζας
Κέρκυρας
Παξών – Γάιου
Λευκάδας
Αργοστολίου
Φισκάρδου
Ιθάκης
Ζακύνθου
Κυθήρων
Κατάκολου
Πύλου
Καλαμάτας
Μονεμβασίας
Ναυπλίου
Γυθείου
Σπετσών
Ύδρας
Κορίνθου
Ισθμίων
Ιτέας
Ρόδου
Καστελόριζου
Πάτμου
Κω
Σύμης
Καλύμνου
Σαντορίνης
Μυκόνου
Τήνου
Σύρου
Ίου
Καβάλας
Σάμου
Μυτιλήνης
Χίου
Λήμνου
Ραφήνας

Ν. Δίση Υγειονομικών Ελέγχων / Τμήμα Υγειονομικού Λιμένα Πειραιά (υπόψη κ. Χ. Βασιλείου)



ΚΕΝΤΡΟ ΕΛΕΓΧΟΥ &
ΠΡΟΛΗΨΗΣ ΝΟΣΗΜΑΤΩΝ (ΚΕΕΛΠΝΟ)
ΥΠΟΥΡΓΕΙΟ ΥΓΕΙΑΣ

Θέμα: «Επιδημία Πανώλης στη Μαδαγασκάρη – Οδηγίες για ταξιδιώτες 16/10/2017»

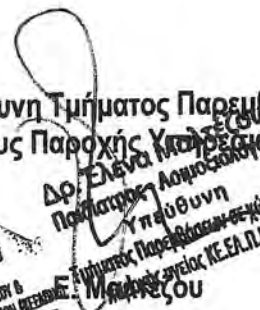
Σας αποστέλλουμε οδηγίες προς ενημέρωσή σας και δικές σας απαραίτητες ενέργειες.


Είμαστε στη διάθεσή σας για οποιαδήποτε περαιτέρω πληροφορία.

Υπεύθυνη Γραφείου
Ταξιδιωτικής Ιατρικής


Α. Παυλή

Υπεύθυνη Τμήματος Παρεμβάσεων σε
Χώρους Παροχής Υπηρεσιών Υγείας


Δρ. Ελένα Κατσιφάλη
Παιδιατρική Λοιμωσιολογία
Υπεύθυνη
Τμήματος Παρεμβάσεων σε χώρους
Υπηρεσιών Υγείας ΚΕ.ΕΛ.Π.ΝΟ.
Μαυροπούλου


ΚΕΝΤΡΟ ΕΛΕΓΧΟΥ &
ΠΡΟΛΗΨΗΣ ΝΟΣΗΜΑΤΩΝ (ΚΕΕΛΠΝΟ)
ΥΠΟΥΡΓΕΙΟ ΥΓΕΙΑΣ

Εσωτερική διανομή:

1. Γραφείο Προέδρου
2. Τμήμα Διοικητικού Συντονισμού
3. Τμήμα Παρεμβάσεων σε Χώρους Παροχής Υπηρεσιών Υγείας
4. Γραφείο Ταξιδιωτικής Ιατρικής

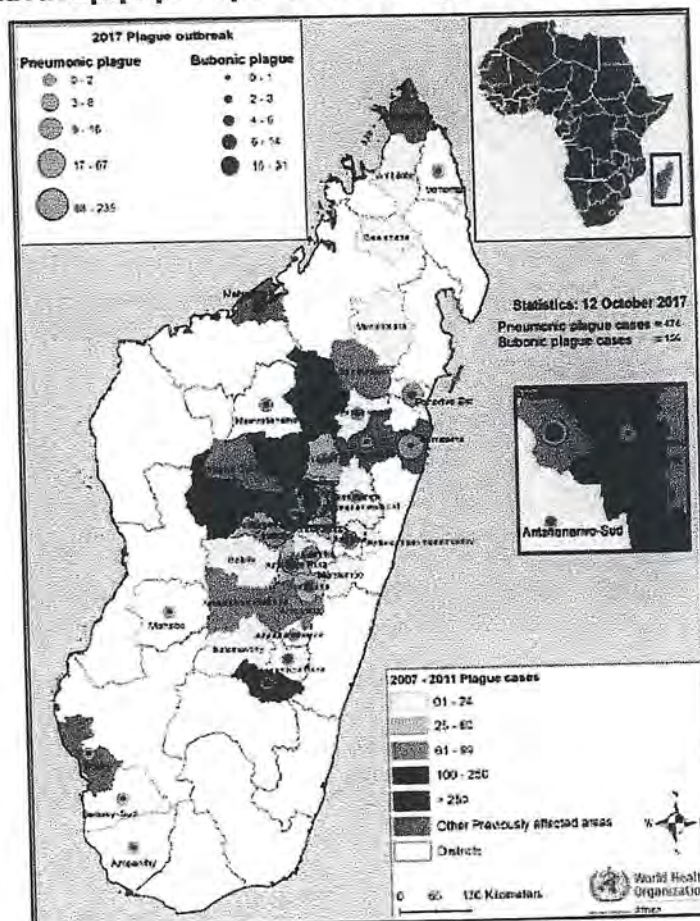


ΚΕΝΤΡΟ ΕΛΕΓΧΟΥ &
ΠΡΟΛΗΨΗΣ ΝΟΣΗΜΑΤΩΝ (ΚΕΕΛΠΝΟ)
ΥΠΟΥΡΓΕΙΟ ΥΓΕΙΑΣ

Επιδημία Πανώλης στη Μαδαγασκάρη Οδηγίες για τους ταξιδιώτες 16/10/2017

Επιδημία πανώλης είναι σε εξέλιξη στη Μαδαγασκάρη. Από την 1^η Αυγούστου 2017 έως τις 12 Οκτωβρίου 2017 αναφέρθηκαν 684 κρούσματα (350 ύποπτα, 271 πιθανά, 63 επιβεβαιωμένα) πανώλης, συμπεριλαμβανομένων 57 θανάτων, σε 35 από τις 114 περιοχές της χώρας. Πρόκειται για 474 κρούσματα πνευμονικής πανώλης, 156 κρούσματα βουβωνικής πανώλης, ένα κρούσμα σηψαιμικής πανώλης και 54 κρούσματα δεν έχουν ταυτοποιηθεί. Τουλάχιστον 15 επαγγελματίες υγείας έχουν μολυνθεί από την αρχή της επιδημίας. Τα περισσότερα κρούσματα ανακοινώθηκαν στην πρωτεύουσα Antananarivo, στην παραθαλάσσια πόλη Toamasina και στην αγροτική περιοχή Faratsiho.

Γεωγραφική κατανομή κρουσμάτων πανώλης έως τις 12 Οκτωβρίου 2017



Καθώς η επιδημία είναι σε εξέλιξη, ο συνολικός αριθμός των κρουσμάτων μπορεί να αλλάξει λόγω επανатаξινόμησης, αναδρομικής διερεύνησης και διαθεσιμότητας εργαστηριακών αποτελεσμάτων.

Η πανώλη ενδημεί στο οροπέδιο της Μαδαγασκάρης (επαρχία Ankazobe, όπου ξεκίνησε η τρέχουσα επιδημία). Εποχική αύξηση των κρουσμάτων, κυρίως βουβωνικής πανώλης, συνήθως αναφέρεται κάθε χρόνο από τον Σεπτέμβριο έως τον Απρίλιο.

Στις 29 Σεπτεμβρίου επιβεβαιώθηκε η πνευμονική πανώλη ως αιτία θανάτου σε αθλητή μπάσκετ από τις Σεϋχέλλες που συμμετείχε στο πρωτάθλημα μπάσκετ 'Indian Ocean Club' (23 Σεπτεμβρίου - 1 Οκτωβρίου) στη Μαδαγασκάρη. Επίσης, στις 3 Οκτωβρίου επιβεβαιώθηκε με πνευμονική πανώλη ένας διαιτητής μπάσκετ, που συμμετείχε στην ίδια διοργάνωση, από τη Νότιο Αφρική. Ο κίνδυνος εμφάνισης κρουσμάτων πανώλης που σχετίζονται με τη διοργάνωση είναι υπό εκτίμηση, καθώς όλοι οι συμμετέχοντες ελέγχονται. Στις 10 Οκτωβρίου 2017 το Υπουργείο Υγείας στις Σεϋχέλλες ανακοίνωσε πιθανό κρούσμα πνευμονικής πανώλης σε ταξιδιώτη που επέστρεψε από τη Μαδαγασκάρη. Οι επαφές του κρούσματος είναι υπό διερεύνηση.

Η πανώλη είναι ζωνόσος των τρωκτικών και των ψύλλων τους, που προκαλείται από το βακτήριο *Yersinia pestis*. Μεταδίδεται στα ζώα και στον άνθρωπο μετά από δάγμα μολυσμένου ψύλλου, μέσω άμεσης επαφής με άρρωστα ζώα ή το κρέας τους και την εισπνοή σταγονιδίων. Η νόσος χαρακτηρίζεται από πυρετό, ρίγη, κεφαλαλγία, κακουχία, βαριά γενική κατάσταση, λευκοκυττάρωση και εκδηλώνεται με μία ή περισσότερες από τις ακόλουθες κύριες κλινικές μορφές: τοπική λεμφαδενίτιδα (βουβωνική πανώλη), σηψαιμία χωρίς εμφανή λεμφαδενίτιδα (σηψαιμική πανώλη) και πνευμονική πανώλη. Ο χρόνος επώασης είναι 1-7 ημέρες, ανάλογα με την μορφή της πανώλης. Ιδιαίτερα για την πνευμονική πανώλη συμπτώματα μπορεί να εμφανιστούν από το πρώτο 24ωρο μετά την έκθεση.

Οδηγίες για τους ταξιδιώτες

Σύμφωνα με τα έως τώρα δεδομένα ο κίνδυνος για τους ταξιδιώτες στη Μαδαγασκάρη θεωρείται πολύ χαμηλός. Ωστόσο, οι ταξιδιώτες που επισκέπτονται τη Μαδαγασκάρη και τις Σεϋχέλλες συνιστάται να ενημερωθούν για την τρέχουσα επιδημία πανώλης και να γνωρίζουν ότι η πανώλη ενδημεί στη Μαδαγασκάρη. Οι ταξιδιώτες σε αγροτικές περιοχές όπου ενδημεί η πανώλη διατρέχουν μεγαλύτερο κίνδυνο αν συμμετέχουν σε κυνήγι, κατασκηνώνουν ή δεν είναι εφικτό να αποφύγουν την επαφή με τα τρωκτικά. Δεν υπάρχει εμβόλιο για την πρόληψη της νόσου. Οι ταξιδιώτες συνιστάται:

- Να εφαρμόζουν τα ατομικά μέτρα προστασίας από τα έντομα και να χρησιμοποιούν στο ακάλυπτο δέρμα εντομοαπωθητικά σκευάσματα που περιέχουν δραστικές ουσίες εγκεκριμένες στην Ευρώπη όπως DEET (N-diethyl-m-toluamide) κ.α.
- Να αποφεύγουν την επαφή με άρρωστα ή νεκρά ζώα.
- Να αποφεύγουν τη στενή επαφή με άτομα που έχουν εμφανίσει συμπτώματα ή έχουν διαγνωστεί με πνευμονική πανώλη.
- Να αποφεύγουν χώρους με συνωστισμό όπου πρόσφατα αναφέρθηκαν κρούσματα πνευμονικής πανώλης.

Προφυλακτική αγωγή συνιστάται μόνο σε άτομα που ήρθαν σε στενή επαφή με κρούσματα πανώλης ή ήρθαν σε επαφή με άρρωστα ζώα ή τσιμπήθηκαν από μολυσμένους ψύλλους. Οι ταξιδιώτες συνιστάται να αποφεύγουν την αυτοχορήγηση αντιβιοτικών ως προφύλαξη, εκτός και αν συσταθεί από επαγγελματία υγείας.

Μετά την επιστροφή

Οι ταξιδιώτες θα πρέπει να παρακολουθούν την υγεία τους για 10 ημέρες και αν παρουσιάσουν συμπτώματα συμβατά με τη νόσο και είχαν έρθει σε επαφή με τρωκτικά ή ψύλλους ή άτομο που εμφάνισε συμπτώματα ή διαγνώστηκε με πνευμονική πανώλη πρέπει να αναζητήσουν άμεσα ιατρική βοήθεια και να αναφέρουν το ιστορικό του ταξιδιού τους.

Βιβλιογραφία

- World Health Organization (WHO). Regional Office for Africa. Plague Outbreak Situation Reports. Στο: <http://www.afro.who.int/health-topics/plague/plague-outbreak-situation-reports>
- World Health Organization (WHO). Plague – Madagascar. Information for international travellers. 3 October 2017. Στο: <http://www.who.int/ith/updates/20171003/en/>
- European Centre for Disease Prevention and Control. Outbreak of pneumonic plague in Madagascar –introduction in the Seychelles, 2017. Στο: <https://ecdc.europa.eu/sites/portal/files/documents/plague-madagascar-seychelles-rapid-risk-assessment-october-2017.pdf>
- Trave Health Pro. Plague in Madagascar. Στο: <https://travelhealthpro.org.uk/news/258/plague-in-madagascar>

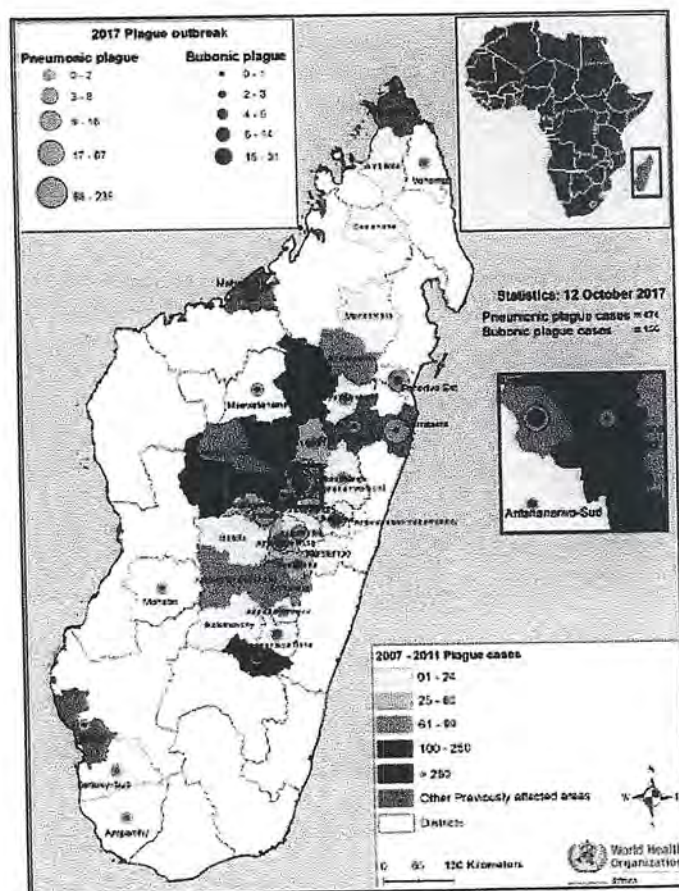


HELLENIC CENTER FOR
DISEASE CONTROL & PREVENTION
MINISTRY OF HEALTH

Plague in Madagascar Travel advice 16/10/2017

The outbreak of plague in Madagascar continues. Between 1 August and 12 October 2017, a total of 684 cases (350 suspected, 271 probable and 63 confirmed) including 57 deaths have been reported in 35 out of 114 districts in the country. Of these, 474 cases were clinically classified as pneumonic plague, 156 were bubonic plague, one case was septicaemic plague, and 54 cases were unspecified. At least fifteen healthcare workers have contracted plague since the beginning of the outbreak. The capital city Antananarivo is the most affected area, followed by the port city of Toamasina and the rural district of Faratsiho.

Geographical distribution of cases of plague in Madagascar as of 12 October 2017



As this is a rapidly changing situation, the reported number of cases and deaths, contacts being monitored and the laboratory results are subject to change due to enhanced surveillance, contact tracing activities, ongoing laboratory investigations, reclassification, and case, contact and laboratory data consolidation.

Plague is known to be endemic on the Plateaux of Madagascar (including Ankazobe District where the current outbreak originated). A seasonal upsurge (predominantly the bubonic form) usually occurs every year between September and April.

On 29 September 2017, health authorities confirmed pneumonic plague as the cause of death in a Seychelles basketball player, who was attending the basketball championship 'Indian Ocean Club' (23 September - 1 October) in Madagascar. A South African basketball official also tested positive for plague on 3 October 2017. Risk of further plague cases associated with this tournament is currently being assessed, as all the participants are being monitored. On 10 October 2017, the Seychellois Ministry of Health notified of a probable case of pneumonic plague with history of recent travel to Madagascar. The traveller's contacts are under investigation.

Plague is an infectious disease caused by the bacterium *Yersinia pestis*, which is usually harbored by small animals, particularly rodents. It can be transmitted between animals and humans through bites of infected fleas, direct contact, inhalation and ingestion of infective particles. Symptoms include fever, chills and painful/swollen lymph nodes in the armpits, groin or neck (buboes), shortness of breath and cough. There are three different forms, depending on the route of infection: bubonic (lymphatic system), septicaemic (bloodstream) and pneumonic (lungs). Incubation period ranges between one to seven days, depending on disease type. Pneumonic plague, in particular, is transmissible from person to person, while the incubation period can be as short as 24 hours.

Advice for travellers

Currently, the risk of contracting plague is very low for most travellers to Madagascar. Travellers to Madagascar and Seychelles should be informed about the current plague outbreak and about the endemicity of plague in Madagascar. However, travellers in rural areas of plague-endemic regions may be at risk, particularly if camping or hunting or if contact with rodents takes place. There is currently no vaccine that protects against plague. Travellers should :

- Use a DEET based insect repellent to protect against flea bites.
- Avoid direct contact with sick or dead animals.
- Avoid close contact with anyone who has symptoms or who is diagnosed with pneumonic plague.
- Avoid crowded areas where cases of pneumonic plague have been recently reported.

Prophylactic treatment is recommended only for persons who have been in close contact with plague cases, or with other high risk exposures (such as bites from infected fleas or direct contact with body fluids or tissues of infected animals). Travellers should avoid self-administration of antibiotics as prophylaxis, unless recommended by medical professionals.

Travellers returning from Madagascar are advised:

1. To monitor their health for 10 days after return.

2. To seek medical attention if they develop symptoms (consistent with pneumonic plague i.e. fever, painful lymphadenopathy, cough) during the first 10 days after return and inform their healthcare provider of their trip to Madagascar.

References

- World Health Organization (WHO). Regional Office for Africa. Plague Outbreak Situation Reports. At: <http://www.afro.who.int/health-topics/plague/plague-outbreak-situation-reports>
- World Health Organization (WHO). Plague – Madagascar. Information for international travellers. 3 October 2017. At: <http://www.who.int/ith/updates/20171003/en/>
- European Centre for Disease Prevention and Control. Outbreak of pneumonic plague in Madagascar –introduction in the Seychelles, 2017. At : <https://ecdc.europa.eu/sites/portal/files/documents/plague-madagascar-seychelles-rapid-risk-assessment-october-2017.pdf>
- Travel Health Pro. Plague in Madagascar. At : <https://travelhealthpro.org.uk/news/258/plague-in-madagascar>